

## 什么是宝冢歌舞剧？承续百年的绚丽舞台之秘

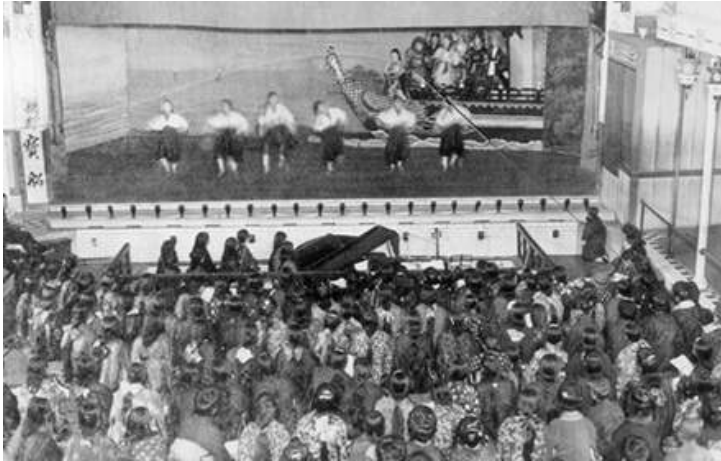
### 辉煌历史的起源与宝冢精神

宝冢歌舞剧百年的历史是与观众的欢笑与感动一同刻划而成的。而促使这华丽的舞台演出诞生的，竟是在日本持续发展了各项开创性事业的铁路公司，这是否有些令人意外呢？宝冢歌舞剧拥有大规模的专用剧场，且不停地推出新作，为了透析宝冢歌舞剧的魅力，首先就让我们来了解一下它的历史与作为其传统根基的座右铭。

**首次演出的剧场是改建自室内游泳池，起初只是作为余兴演出。  
绵延百年的宝冢歌舞剧历史始于创办人的灵光一现。**

宝冢歌舞剧揭幕于1914年。创办人为致力于阪急电铁的发展、开设日本首家与车站共构的百货公司“阪急百货店”以及创设东宝集团的小林一三先生。小林先生为了吸引游客乘坐电车，在1911年开设了“宝冢新温泉”，而在扩充该设施时，新建了以室内游泳池为主打、二层楼高的娱乐中心“Paradise”。然而，由于禁止男女共泳的时代背景及缺乏温水设备等种种原因，使得该娱乐中心仅于夏季营业了约两个月即面临关闭的命运。之后，小林先生灵机一动，想到利用这个场地进行余兴表演招揽客人，这就是宝冢歌舞剧的起源。

首次公演是1914年4月1日在改建自室内泳池的剧场举办。水池被改造成观众席，更衣室则转变为舞台。17位12岁~17岁的少女站上了值得纪念的首次舞台。



改建自游泳池的剧场



歌舞剧《桃太郎（ドンブラコ）》剧照

### 伟大的宝冢歌舞剧之父小林一三先生的遗训“清纯、正直、美丽”

宝冢歌舞剧的座右铭“清纯、正直、美丽”是小林一三先生的教诲。小林先生以创办“适合合家观赏的国民剧”为目标，留下这句教诲，期许少女们不只要钻研基本的演艺技能，还要注重礼仪与规范，不忘身为一位女性及社会人士应有的品格。不论时代如何变迁，这项精神皆深植于所有宝冢少女、所有工作人员的心底。



宝冢歌舞剧之父小林一三先生



宝冢歌舞剧100周年纪念致词（2014年）